



Les news de la section Atelier de Restauration du Matériel Roulant



Bulletin trimestriel n°1- 2023

Sommaire :

Introduction	2
La voie	3
Le don du pont secteur de la société Dubocage	5
Le remontage de la Super Pacific 3.1280	13
La réparation sur le moteur du Locomotriceur Berliet	21
La voiture panoramique du film « L'héritier »	22
La visite du Département Pas-de-Calais sur le site du CMCF	23
Le CMCF au salon SIFER.....	23
Le CMCF dans les revues ferroviaires.....	23
Le festival de printemps du CMCF	25
Conclusion :	27

Introduction

Ce début d'année a commencé avec le remplacement du portail donnant accès à notre embranchement à la société Bils Deroo, avant de reprendre les travaux de voie sur l'aiguillage, dont la pose a commencé l'an dernier.

En parallèle, le nettoyage de conduite et pièces détachées de la locomotive à vapeur Super Pacific 3.1280, s'est poursuivi.

Ce premier trimestre s'est clôturée par notre festival de printemps.

La voie

Suite à un petit incident, le portail d'accès au site Simastock- Bils Deroo, s'en est retrouvé endommagé. Nous avons entrepris la reconstruction complète d'un des vantaux du portail. Cette reconstruction s'est faite dans l'atelier de l'un de nos membres, pendant la période hivernale. Dès que la météo fût plus clémente, sa repose a pu être réalisée.



Les réglages et ajustements se font directement sur place :



Voilà, un portail tout neuf réalisé et posé à 100% par les membres de la section. Le site a de nouveau, une fermeture sécurisée.

La saison hivernale, c'est la période où l'on consacre du temps sur les travaux de voie. Commencé en mai 2022, nous profitons des températures froides dans l'atelier, pour se réchauffer en poursuivant une partie du ballastage de notre nouvelle aiguille.



Les brouettes de ballast se vident les unes derrière les autres.



Le don du pont secteur de la société Dubocage



Dans le cadre du projet d'extension du site du CMCF, nous avons contacté la société Dubocage, spécialisée dans les produits sidérurgiques, basée à Marquette-lez-Lille, à propos de l'avenir de leur pont secteur. Il servait à faire pivoter à 90° les wagons sortant ou entrant de l'atelier de fabrication aux voies donnant accès au réseau extérieur de l'usine.

Ce dernier n'étant plus utilisé, la société était partante pour nous l'offrir contre un enlèvement géré par nos soins.

Ce pont secteur d'une longueur de 21m, peut supporter des charges de 80 tonnes.

La société Dubocage devant effectuer des travaux d'agrandissement, nous devons évacuer ce pont pour fin mars 2023.

Une équipe de l'atelier de restauration du CMCF a donc passé plusieurs samedis à défricher la zone et séparer le pont en 3 morceaux, car sa construction est un assemblage de 3 pièces.

Il est complet, mais la zone a bien été envahie par la végétation.



Dès les premières séances, il faut dévégétaliser la zone de travail



Rapidement, le pont et les rails apparaissent.



Pendant que certains dégagent le rail de circulation du moteur, d'autres prennent en charge le découpage des boulons fixant les éclisses de maintien.



Le rail extérieur est enfoui sous une épaisse couche de lierre :



Côté pont, quelques heures de découpe au chalumeau ou à la disceuse sont nécessaires pour arriver à séparer les 3 parties :



Tout est bien calé avant de finaliser les coupes :





Dès que le pont est séparable en 3 morceaux,



... l'équipe s'attaque aux rails et au moteur :



Pour l'extraction du pont et des rails, c'est notre logisticien partenaire « Les Dépannages Cendre » qui viennent prendre en charge cette opération :



Les 3 éléments sont posés au sol provisoirement, pour un enlèvement ultérieur :



Le pivot est maintenant accessible pour sa récupération



La semaine suivante, le chargement est réalisé sur deux camions :



Le pont secteur quitte définitivement le site industriel Dubocage de Marquette-lez—Lille, pour une nouvelle vie (dans quelques années) sur le site du CMCF à Oignies :



Aussitôt arrivé à Oignies, l'opération déchargement commence :





Voilà une opération de sauvegarde réussie dans un délai très court, grâce à l'implication de chacun.

Nous remercions chaleureusement la société Dubocage pour le don de ce pont secteur et les Dépannages Cendre pour leur soutien logistique.

Le remontage de la Super Pacific 3.1280

Le nettoyage et remontage de pièces détachées de la Super Pacific se poursuit afin qu'elle soit complète avant l'été.

Ce sont encore quelques mètres de tuyauterie qui sont à gratter, à peindre à faire briller pour les modèles en cuivre...



...avant de pouvoir les remonter sur la locomotive après vérification des plans d'origine :



L'équipe s'est ensuite attaquée à la remise en peinture des réchauffeurs, restaurés, il y a plusieurs années maintenant.





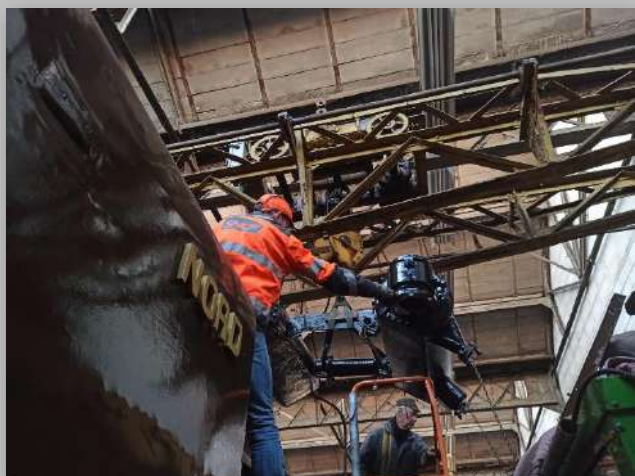
En parallèle, une rectification de teinte est faite sur l'habillage de la boîte à fumée



Les réchauffeurs vont pouvoir retrouver leur place sur l'avant de la chaudière :



On réceptionne :



On ajuste et on fixe :



On commence les raccordements des conduites :



De l'autre côté, les grosses tuyauteries nous donnent du fil à retordre :



Ce contraste de couleur est du plus bel effet :



Le nettoyage de certaines pièces révèle des surprises, comme ici la chapelle d'introduction de l'eau provenant de la pompe ACFI. Sa gravure nous indique sa provenance de la locomotive à vapeur 230D8, qui a servie de pièce détachée pour notre Super Pacific, suite à une maintenance de fin de carrière.



Seconde découverte, lors du nettoyage des soupapes de sécurité, l'une d'elles provenait de la Super Pacific 3.1236, avant de passer sur le Super Pacific 231C1, et de se retrouver ensuite sur notre Super Pacific 3.1280 (231C78)



Toute la partie haute de la locomotive étant terminée, nous allons pouvoir nous concentrer sur le dessous du tablier, c'est-à-dire la partie visible du châssis et des roues.



Les mains doivent pouvoir passer dans les moindres recoins :



La précision dans le coup de pinceau est de rigueur :



Les premiers contours de roues en blanc donnent du cachet à la locomotive...hâte de voir l'intégralité.



En cette fin de premier trimestre, tous les tubes de surchauffe ont retrouvé la chaudière, afin de libérer de la place dans l'atelier. Ceux-ci seront à refaire lorsque nous aurons les budgets nécessaires à la remise en marche de la locomotive.

Cette opération a nécessité des bras, au vu du poids non négligeable de chaque tube.



L'objectif étant d'avoir la partie locomotive pour le mois de juin, pour ensuite commencer la mise en présentation du tender, nous entreprenons d'huiler et graisser les organes de roulement. Stationné dans le bâtiment transfo, son accessibilité n'est pas des plus aisée pour y travailler.



Nous constatons que les conduites permettant les alimentations en huile, sont bougées. Cette mauvaise surprise nous oblige à consacrer du temps pour remédier à ce problème.



Après quelques adaptations, l'alimentation en huile est de nouveau possible :



Maintenant, le jeu est d'aller alimenter régulièrement ces conduites en huile, afin que les 2 pivots puissent avoir une parfaite rotation.

La réparation sur le moteur du locotracteur Berliet

Le bon vieux locotracteur ayant une fuite au niveau de la pompe à eau, a subi une petite intervention chirurgicale.



Voilà ce locotracteur centenaire reparti pour plusieurs années, afin de nous rendre encore bien des services.

La visite du Département Pas-de-Calais sur le site du CMCF

Nous avons reçu la division des Arts Culturelles pour étudier un projet musical, plateau de radio ou autres, afin d'attirer les visiteurs différemment sur le site du CMCF.

Cette option à définir pour le printemps 2024, nous permettrait de toucher un public plus large.



La prochaine rencontre est prévue en juin 2023.

Le CMCF au salon SIFER

En mars, nous nous sommes rendus au salon SIFER, se déroulant à Lille-Grand Palais, comme étant le rendez-vous des professionnels du rail.

C'était l'occasion de leur partager nos projets et de déclencher un partenariat de mécénat.



Nous avons eu l'honneur de présenter notre association et nos projets à Monsieur Franck Dhersin, Vice-Président de la Région Hauts de France, en charge des mobilités, des infrastructures de transport et des ports.


Nous le remercions chaleureusement pour le temps d'écoute qu'il nous a accordé.



Le CMCF dans les revues ferroviaires :

Notre travail est mis à l'honneur dans la revue de la FACS dans son bi-mensuel de mars-avril n°416 :



CMCF – OIGNIES 

L'allège postale servant de bureau d'accueil subit une cure de peinture. Elle retrouve ses couleurs extérieures d'origine PTT - rouge, gris et noir - et l'aménagement de son intérieur doit être terminé avant la réouverture au public pour notre festival de printemps les 25 et 26 mars 2023.

Le locotracteur Berliet, bien utile pour manœuvrer les différents véhicules, a subi quelques travaux d'entretien tandis qu'un binôme de jeunes a entrepris la remise en état de présentation de la BB 13044 et qu'un débroussaillage énergique de la voie d'accès au site a eu lieu durant l'automne.

Infos extraites du bulletin d'information de l'association 2022 n° 4.
CMCF, Centre Denis Papin Rue Émile Zola, 62590 Oignies. www.cmcf-oignies.com
Merci au CMCF de rendre compte dans leur bulletin des brèves d'actualité que nous publions les concernant. NDLR. ■

Nous remercions l'équipe rédactionnelle de la FACS pour le partage régulier de nos activités

Le festival de printemps du CMCF :

Les 25 et 26 mars, s'est déroulé pour la seconde année, notre festival de printemps. Ce sont près de 700 personnes qui sont venues participer à cette première ouverture de l'année.

La Vapeur Vive a fonctionné sans interruption durant ce week-end.



A l'intérieur du bâtiment principal, les différents réseaux et exposants ont laissé le public admiratif.



Le simulateur de conduite attire toujours autant le public



Et côté Atelier de Restauration, le public pouvait admirer l'avancée du chantier de la Super Pacific. A cette occasion, un ami admiratif de travail de restauration, est venu malgré la pluie, sa voiture de collection restaurée par ses soins :



Conclusion :

Un premier trimestre, pour la section Atelier de Restauration bien complet en activités.

Des chantiers qui avancent à un bon rythme, mais il reste encore beaucoup de travail pour atteindre les objectifs que nous nous sommes donnés pour le festival de fin août, où le CMCF fêtera ses 30 ans.

La section Atelier de Restauration du Matériel Réel du CMCF remercie la mairie de Oignies, les services techniques, les dépannages Cendre, la DRAC, la Fondation du Patrimoine, le Département Pas-de-Calais, la SNCF et l'UNECTO pour leur soutien.

NB : les photos sont de Philippe LEFEBVRE, Richard GARUS, Julien DEFURNIER, Théo LECOURT, François GOEUSSE et Laurent GOSSELIN.